

UNIVERSIDAD  
**AUSTRAL**



**CIENCIAS EMPRESARIALES**

---



# Performance del Sistema Tributario Argentino

Centro de Estudios Tributarios

Informe n° 3 | Marzo 2024

**Autores:** Diego Rivas y Lucio Cardinale



CIENCIAS  
EMPRESARIALES

---

# Resumen Ejecutivo

- ▶ **La elevada presión tributaria Argentina se respalda** con subas de impuestos permanentes que se prometían transitorias y bajas transitorias que se suponían permanentes. Desde la salida de la crisis del 2001 y hasta la actualidad, Argentina se posicionó en niveles de 25%-30% y los emergentes nunca superaron 23%.
- ▶ **El gobierno de Alberto Fernández terminó con una leve caída de la presión tributaria (-0,57 p.p.) por medidas coyunturales en 2023.** Pese a la tendencia alcista mantenida hasta el 2022 (+1,13 p.p.), la falta de liquidación de exportaciones y el cambio en el impuesto a las ganancias previo a las elecciones modificaron el sentido de la presión tributaria en el último año de gobierno. Las primeras medidas del gobierno de Milei no avizoran una baja de la presión tributaria ni una simplificación del Sistema tributario.
- ▶ **Pese a la elevada presión tributaria, la recaudación de Argentina solo cubre los gastos sociales (29,08% del PBI en 2021).** Actualmente existen más de 140 impuestos que solo recaudan el equivalente a gastos de funcionamiento del estado y de deuda pública (8,21% del PBI en 2021).
- ▶ **Argentina recauda y gasta, en cantidad, como un país desarrollado, pero pagan más los que menos tienen.** Recauda un 60% de impuestos regresivos por cada unidad de gasto social, mientras que los desarrollados un 40% (última información disponible 2021).
- ▶ **El ranking de los primeros 4 impuestos en nuestro país se mantiene sin modificaciones desde 2009.** IVA, Seguridad Social, Ganancias e Ingresos Brutos se mantienen con el 81% de la recaudación total.
- ▶ **2023 dejó un incremento notorio del impuesto PAIS (324%)** y una caída abrupta de los derechos de exportación (-6%).
- ▶ **La elevada inflación agrava aún más el carácter regresivo de nuestro sistema tributario:** en 2022 el impuesto inflacionario presentó el valor más alto desde 2005.
- ▶ **El sistema tributario sigue presentando una alta complejidad:** en 2022, Argentina es el tercer país con mayor costo de recaudación de la región, con un 1,1% en términos de la recaudación neta, por encima del promedio de la región que se ubica en 0,78%.
- ▶ **El índice de performance del sistema tributario sigue mostrando que Argentina solo logra parcialmente los objetivos** de suficiencia y eficiencia en 2022. Incluso modificando el indicador utilizado para medir la complejidad ante la discontinuidad del anterior, la performance de Argentina se mantiene en niveles similares, con una puntuación alrededor de 4 (de 10).

# Índice

- 1** DINÁMICA DE LA PRESIÓN TRIBUTARIA
- 2** PRINCIPALES IMPUESTOS DEL SISTEMA TRIBUTARIO
- 3** AGRAVANTE I: EL IMPUESTO INFLACIONARIO
- 4** AGRAVANTE II: LA COMPLEJIDAD DEL SISTEMA
- 5** ÍNDICE PERFORMANCE DEL SISTEMA TRIBUTARIO

# Índice

1

**DINÁMICA DE LA PRESIÓN TRIBUTARIA**

2

PRINCIPALES IMPUESTOS DEL SISTEMA TRIBUTARIO

3

AGRAVANTE I: EL IMPUESTO INFLACIONARIO

4

AGRAVANTE II: LA COMPLEJIDAD DEL SISTEMA

5

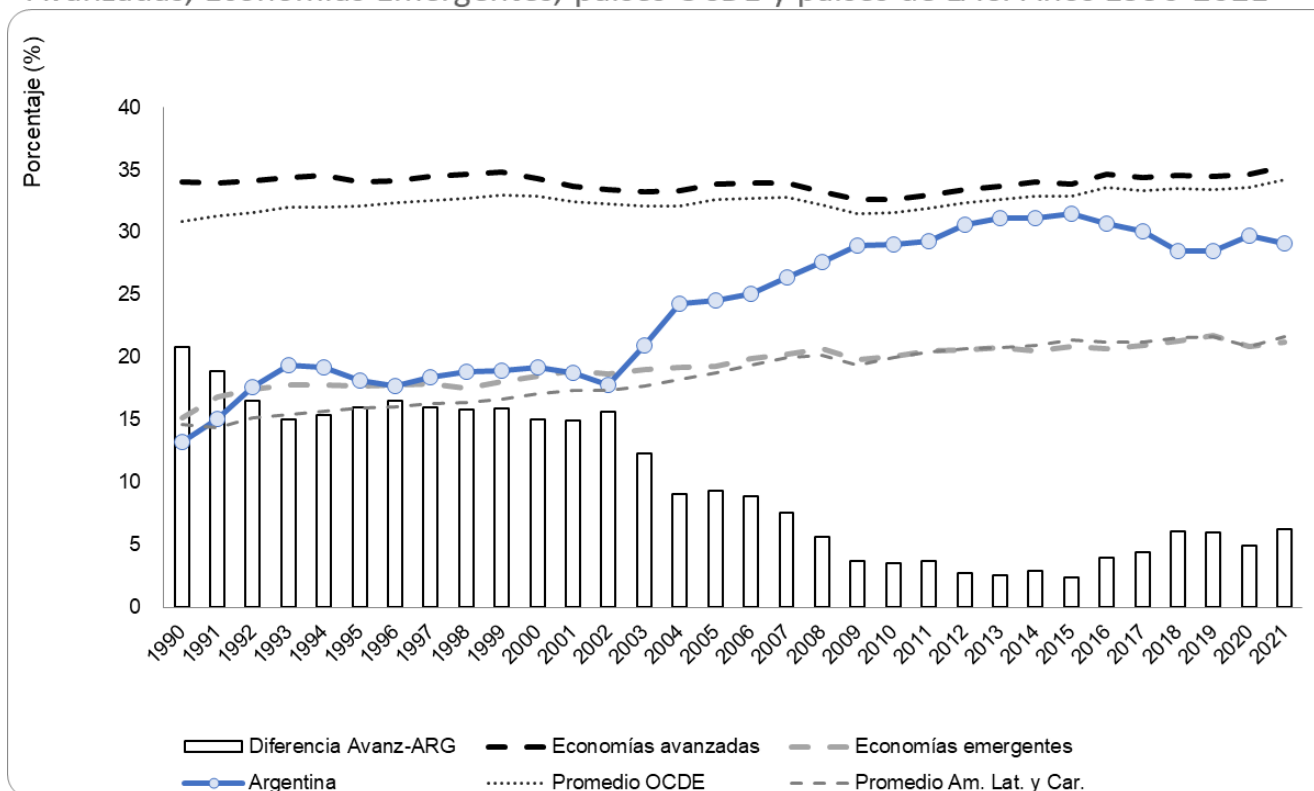
ÍNDICE PERFORMANCE DEL SISTEMA TRIBUTARIO

# Dinámica de la Presión Tributaria

Subas permanentes y bajas transitorias de impuestos elevaron la presión tributaria de Argentina respecto de los emergentes

## ▶ EVOLUCIÓN DE LA PRESIÓN TRIBUTARIA

Ratio recaudación tributaria a PIB. Argentina. Comparación con promedios Economías Avanzadas, Economías Emergentes, países OCDE y países de LAC. Años 1990-2021



Impuesto PAIS, Derechos de Exportación e Impuesto a los Débitos y Créditos, ejemplos de las **subas permanentes**.

Ganancias Sociedades, Ingresos Brutos y Contribuciones Patronales, reflejan las **bajas temporales** que se prometían permanentes.

Fuente: elaboración propia en base a datos de OCDE y FMI.

# Dinámica de la Presión Tributaria

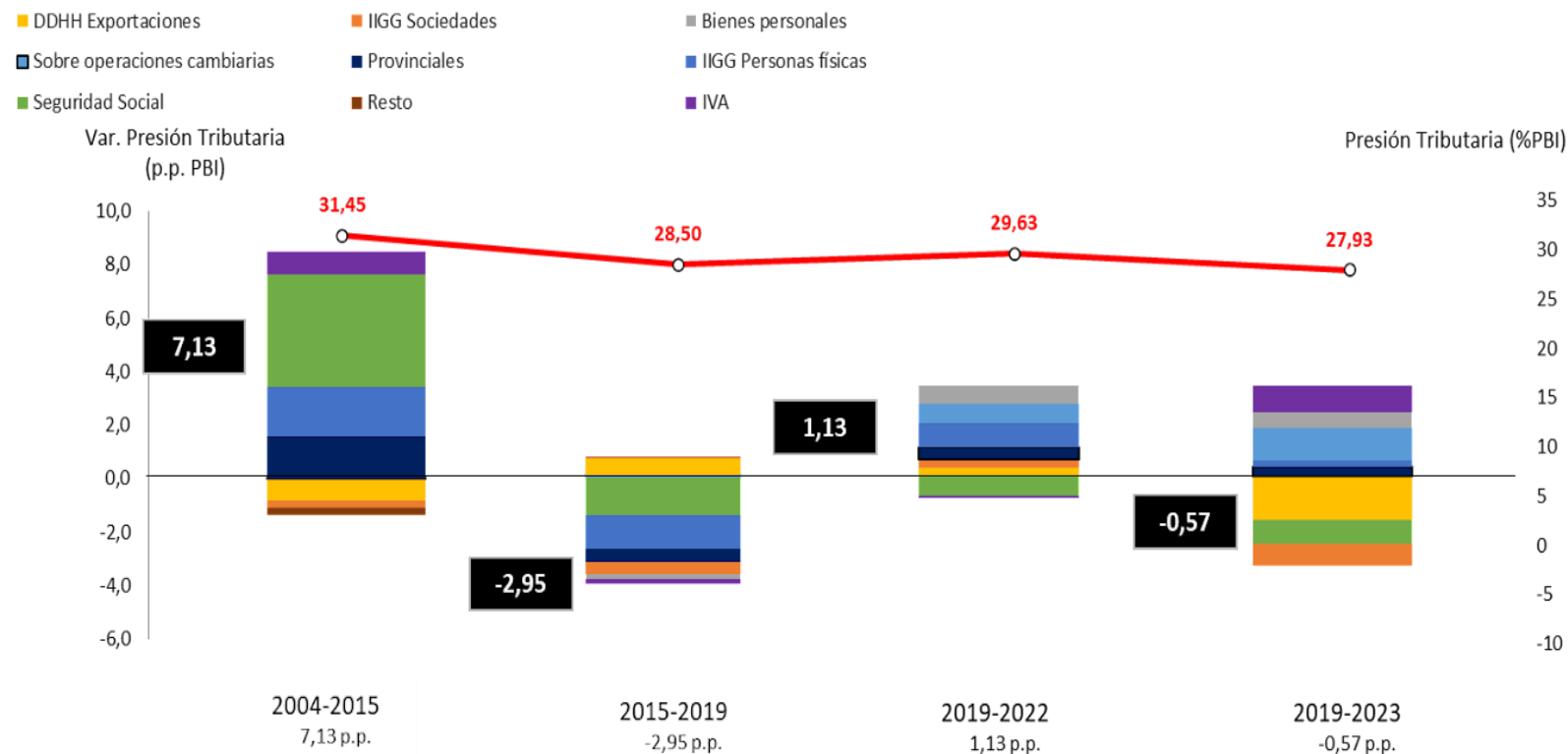
El gobierno de Alberto Fernández terminó con una leve caída de la presión tributaria (-0,57 p.p.) por medidas coyunturales en 2023

Mientras que el tercer año de gobierno de AF mantuvo la tendencia alcista de la presión tributaria mostrada en los primeros dos años, (+1,13 p.p.), el 2023 terminó mostrando una **reducción de 0,57 p.p. respecto de 2019**, producto de la caída en la recaudación de los DEX y en GANANCIAS, pese al incremento del peso del IVA y del impuesto PAIS.

Se trata de **situaciones coyunturales en un año electoral** y no de una política tributaria deliberada: la caída de los DEX (-1,2 p.p. de 2022 a 2023) se vincularía con la falta de liquidación de las ventas al exterior, la caída de GAN PH (-0,4 p.p. de 2022 a 2023) estaría relacionada con la modificación del impuesto impulsada por el entonces Ministro de Economía Sergio Massa.

## CONTRIBUCIONES A LOS CAMBIOS EN LA PRESIÓN TRIBUTARIA

Variaciones porcentuales sobre PIB por tributo. Períodos 2004-2015, 2015-2019, 2019-2022, 2019-2023



Fuente: elaboración propia en base a datos de la Dirección Nacional de Investigaciones y Análisis Fiscal (DNIAF).

# Dinámica de la Presión Tributaria

Pese a ser elevada, la presión tributaria solo cubre el equivalente a los gastos sociales (29% del PBI)

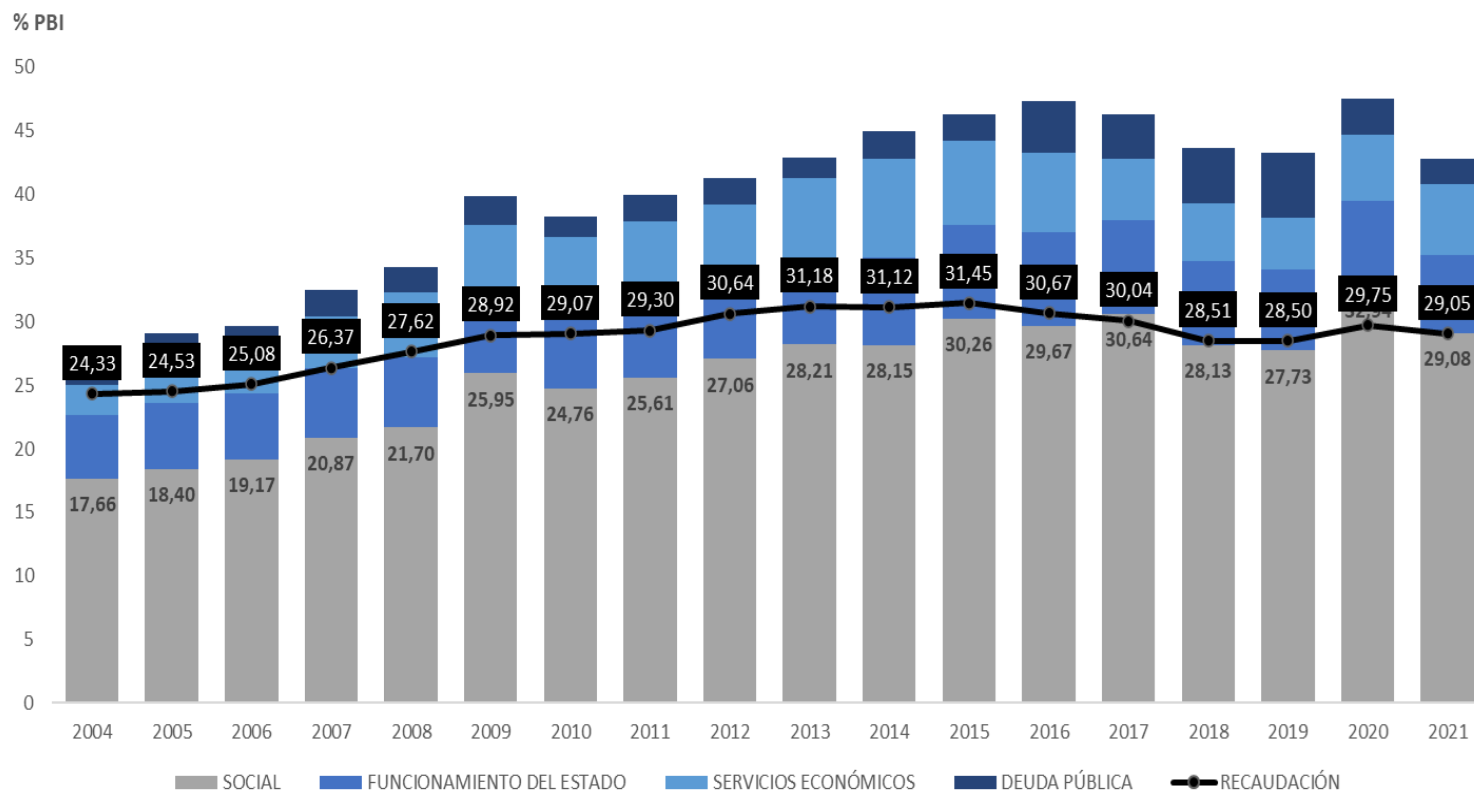
En los últimos 18 años, la recaudación impositiva argentina alcanzó para cubrir, al menos, **el total de los gastos sociales** (gráfico).

Además, existen **más de 140 impuestos** en todo el país que solo recaudan el equivalente a los gastos de funcionamiento del estado y de la deuda pública.

Llevado al extremo, se podrían dejar solo **5 impuestos** en nuestro sistema tributario (IVA, Impuesto a las Ganancias, Bienes Personales, Seguridad Social e Ingresos Brutos) y solo se perdería la recaudación equivalente a los gastos de funcionamiento del estado y de deuda pública.

## ▶ RECAUDACIÓN TRIBUTARIA Y GASTO PÚBLICO

Gasto público consolidado y recaudación tributaria. Argentina. 2004 a 2021



Fuente: elaboración propia en base al Ministerio de Economía de Argentina



# Índice

1

DINÁMICA DE LA PRESIÓN TRIBUTARIA

2

**PRINCIPALES IMPUESTOS DEL SISTEMA TRIBUTARIO**

3

AGRAVANTE I: EL IMPUESTO INFLACIONARIO

4

AGRAVANTE II: LA COMPLEJIDAD DEL SISTEMA

5

ÍNDICE PERFORMANCE DEL SISTEMA TRIBUTARIO

# Evolución de los principales impuestos

En Argentina, la recaudación y el gasto se ubica al nivel de los países desarrollados, pero pagan más los que menos tienen

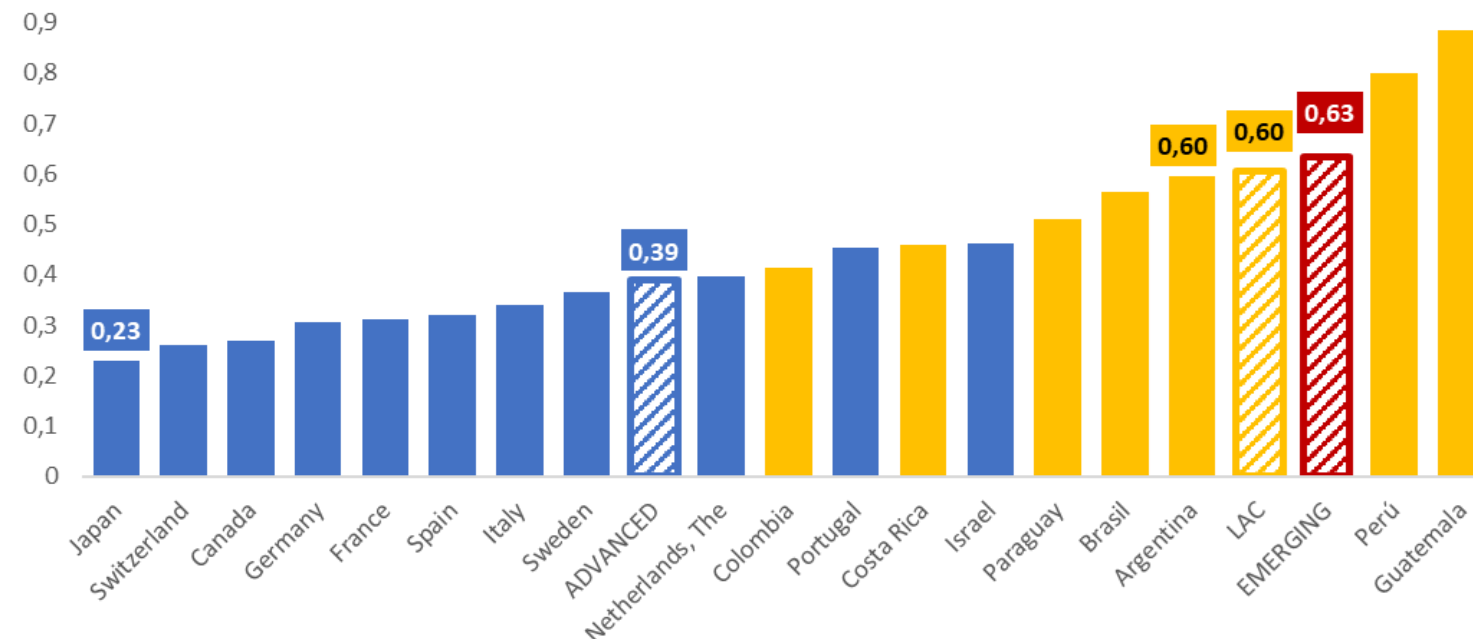
**Argentina recauda regresivamente un 60% por cada unidad que destina a gastos sociales** (ratio recaudación regresiva sobre gasto social), similar a los países de LATAM y Emergentes. Los países avanzados, por su parte, presentan un 40% de recaudación regresiva por cada unidad de gasto social.

Entre los países de LATAM, ARG, BRA, COL, PAR y CRI presentan un ratio similar, pero **Argentina y Brasil con mayores niveles de gasto social** (cercano al 25% del PBI) y recaudación de impuestos sobre bs y svcs (aprox. 15% del PBI). PER y GUA poseen los ratios más altos, con recaudación regresiva similar a COL, CRI y PAR, pero un gasto social menor.

## ▶ IMPUESTOS REGRESIVOS Y GASTO SOCIAL

Recaudación de impuestos a los bienes y servicios en función del gasto social. Países seleccionados. Año 2021

Ratio impuestos sobre  
bs y svcs / gastos  
sociales



Fuente: elaboración propia en base a FMI, CEPAL, OCDE y Ministerio de Economía de Argentina

# Evolución de los principales impuestos

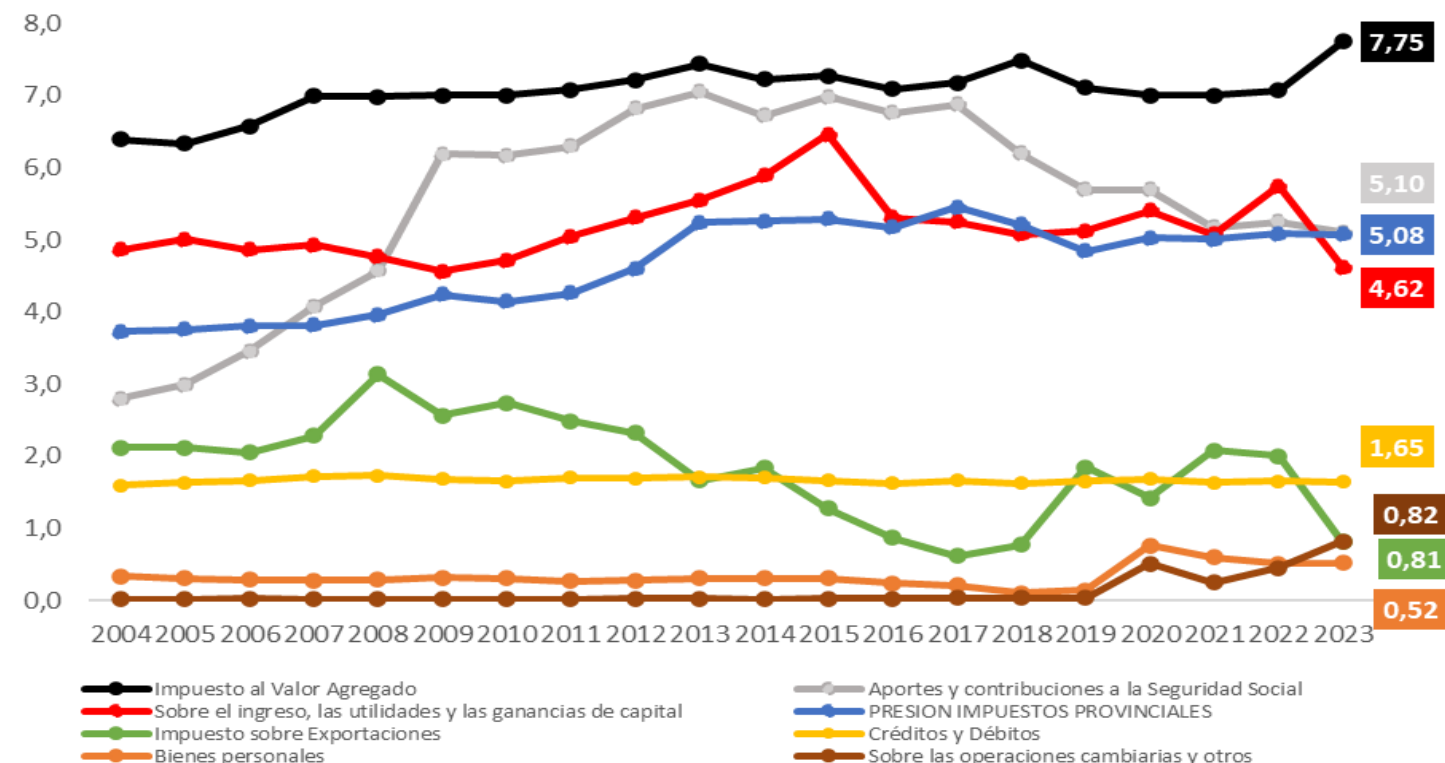
El top 4 de impuestos argentinos se mantiene hace 14 años

## ▶ EVOLUCIÓN DE LA ESTRUCTURA TRIBUTARIA

IVA, Seguridad Social, Ganancias, Impuestos Provinciales, Derechos de Exportación, BBPP, Db/Cr, Operaciones cambiarias. En % del PIB. Años 2004 a 2023

IVA, SSS, GAN e IIBB se mantienen –en ese orden– como **los 4 impuestos que más recaudan desde 2009**, a excepción la posición que ocupó GAN que modificó su lugar en 3 momentos: 2017-2018, desplazado por impuestos provinciales; 2022, ubicándose 2° por la desactualización de valores; 2023, cayendo nuevamente al 4° lugar por el cambio en el impuesto.

Entre los 4 **representan el 81% de la recaudación**. Si sumamos DEX, DB/CR, PAIS y BBPP, abarcan el 94% de la recaudación total.



Fuente: elaboración propia en base a datos de la Dirección Nacional de Investigaciones y Análisis Fiscal (DNIAF).

# Evolución de los principales impuestos

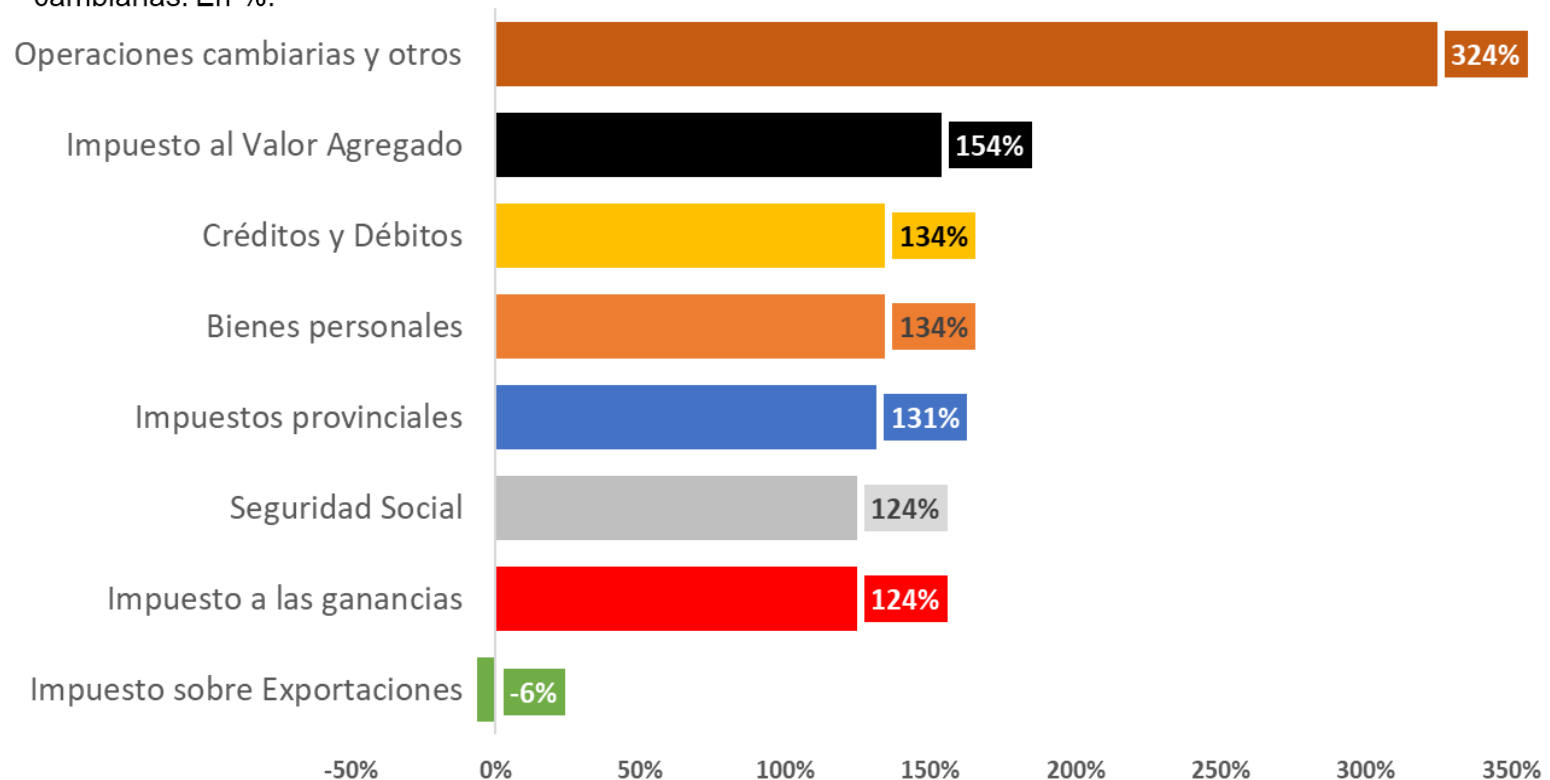
## El impuesto PAIS mostró un incremento notorio durante 2023

2023 mostró un **incremento del impuesto PAIS**, que igualó a los DEX en el peso de la recaudación, pasando de un 0,4% del PBI en 2022 a un 0,8%. Esto producto de un notorio incremento nominal del 324%

En el otro extremo, se produjo una **caída abrupta del peso de los DEX** que pasó de un 2% del PBI en 2022 a 0,8%, a raíz de una caída del 6% de la recaudación nominal respecto de 2022.

### ► VARIACIONES PRINCIPALES IMPUESTOS 2023

IVA, Seguridad Social, Ganancias, Impuestos Provinciales, Derechos de Exportación, BBPP, Db/Cr, Operaciones cambiarias. En %.



**Fuente:** elaboración propia en base a datos de la Dirección Nacional de Investigaciones y Análisis Fiscal (DNIAF).

# Índice

1

DINÁMICA DE LA PRESIÓN TRIBUTARIA

2

PRINCIPALES IMPUESTOS DEL SISTEMA TRIBUTARIO

3

**AGRAVANTE I: EL IMPUESTO INFLACIONARIO**

4

AGRAVANTE II: LA COMPLEJIDAD DEL SISTEMA

5

ÍNDICE PERFORMANCE DEL SISTEMA TRIBUTARIO

# Agravante I: el Impuesto Inflacionario

El peso de la inflación como impuesto invisible y regresivo cada vez toma mayor relevancia

## ► SEÑOREAJE E IMPUESTO INFLACIONARIO

Argentina. Años 2005-2022

Año	Señoreaje (% PIB)	Impuesto Inflacionario (% PIB)	Tasa de inflación (%)*
2005	2,1%	0,8%	10,3%
2006	1,9%	1,1%	13,7%
2007	2,1%	1,2%	14,9%
2008	1,3%	1,8%	23,2%
2009	0,6%	1,3%	15,2%
2010	1,8%	1,4%	21,1%
2011	2,3%	1,6%	23,7%
2012	2,4%	1,6%	22,3%
2013	2,2%	1,8%	23,9%
2014	1,5%	2,9%	40,3%
2015	2,3%	1,8%	26,6%
2016	1,4%	2,7%	41,1%
2017	1,8%	1,6%	26,0%
2018	1,0%	2,4%	42,0%
2019	1,3%	2,3%	49,2%
2020	4,0%	1,9%	40,1%
2021	2,3%	2,7%	53,8%
<b>2022</b>	<b>2,4%</b>	<b>2,9%</b>	<b>69,5%</b>

En 2022, el impuesto inflacionario presentó los **valores más altos desde inicio de la serie**, con un valor que representa un 2,9% del PIB, lo que motivó a una mayor presión fiscal.

Para el año 2023, si bien no contamos con los datos definitivos, podemos intuir que el salto de la inflación en torno al 211 % (acumulado de 2023), impactaría en una mayor importancia de esta fuente como obtención de recursos para el gobierno.

**Fuente:** elaboración propia en base a datos de INDEC y BCRA.

# Índice

1

DINÁMICA DE LA PRESIÓN TRIBUTARIA

2

EVOLUCIÓN DE LOS PRINCIPALES IMPUESTOS

3

AGRAVANTE I: EL IMPUESTO INFLACIONARIO

4

**AGRAVANTE II: LA COMPLEJIDAD DEL SISTEMA**

5

ÍNDICE PERFORMANCE DEL SISTEMA TRIBUTARIO

# Agravante II: la Complejidad del Sistema

Argentina es el tercer país con mayor costo de recaudación de la región

Argentina es el **tercer país con mayor costo de la región**, con un 1,1% de costo como porcentaje de la recaudación neta, ubicándose de este modo por encima del promedio de LATAM que arroja 0,78%. Solo lo superan Antigua y Barbuda y Bolivia.

De esta manera, la administración tributaria debe mejorar la eficiencia del sistema por sus **elevados costos con relación a lo recauda**

## ► COMPLEJIDAD DE LA RECAUDACIÓN

Costo de recaudación. Países de Latinoamérica. 2021\*

Costo de recaudación (% recaudación neta)	
País	Costo
Antigua and Barbuda	1,87
Bolivia	1,29
Argentina	1,10
Dominican Republic	0,93
Uruguay	0,89
Nicaragua	0,80
Costa Rica	0,79
Guatemala	0,76
Ecuador	0,75
Peru	0,74
Colombia	0,68
Paraguay	0,65
Honduras	0,63
Dominica	0,58
Chile	0,54
Panama	0,51
Brazil	0,41
Cuba	0,15
<b>Promedio LATAM</b>	<b>0,78</b>

**Fuente:** elaboración propia en base a ISORA (CITA, FMI, IOTA, OCDE)

\*Nota: la información de Bolivia y Panamá corresponde a 2020 ya que es la última disponible



# Índice

1

DINÁMICA DE LA PRESIÓN TRIBUTARIA

2

PRINCIPALES IMPUESTOS DEL SISTEMA TRIBUTARIO

3

AGRAVANTE I: EL IMPUESTO INFLACIONARIO

4

AGRAVANTE II: LA COMPLEJIDAD DEL SISTEMA

5

**ÍNDICE PERFORMANCE DEL SISTEMA TRIBUTARIO**

# Índice Performance del Sistema Tributario

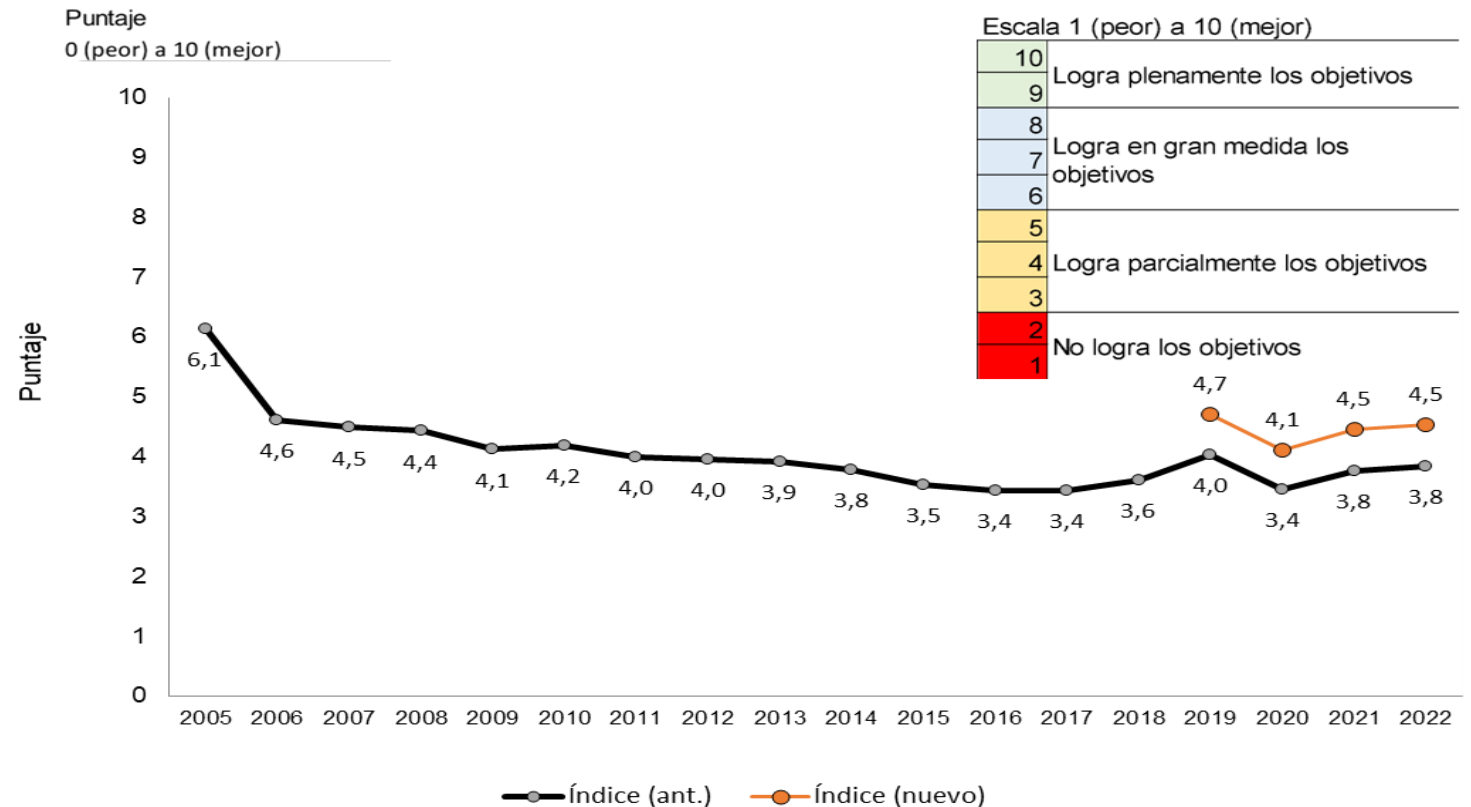
El sistema tributario argentino sigue logrando solo parcialmente los objetivos de suficiencia y eficiencia

Incluso incorporando un nuevo indicador de complejidad que mejora la situación de Argentina, el país se **mantiene en zona de “logra parcialmente lo objetivos”**.

Ya sea con la composición anterior del índice (índice de pago de impuestos) como la nueva (costo de recaudación), **no se observan modificaciones para 2022**; esto se debe a que la única **modificación tiene que ver con el déficit fiscal** y no es significativa, ya que pasó de -4,85% a -3,82%.

## ► ÍNDICE DE PERFORMANCE DE POLÍTICA TRIBUTARIA

Resultado global. Argentina. 2005-2022



# Índice Performance del Sistema Tributario

Incluso mejorando el indicador de complejidad, Argentina mantiene su nivel bajo del indicador de performance

## INDICADORES PARA EL ÍNDICE DE PERFORMANCE.

Ranking de países. Año 2022

Puesto	Balance fiscal			Complejidad			IIGG Empresas			IIGG Personas		
	País	Puntaje	Superavit (% del PIB)	País	Puntaje	Costo de recaudación (% reca.)	País	Puntaje	Alicuota máx. (%)	País	Puntaje	Alicuota máx. (%)
1	Ireland	8,3	2,9	Estonia	8,0	0,25	Bulgaria	8,9	10,00	Bulgaria	10,0	10,00
2	Cyprus	7,3	1,2	Mexico	8,0	0,25	Hungary	8,7	10,80	Romania	10,0	10,00
3	Luxembourg	7,2	1,0	Sweden	7,4	0,37	Cyprus	8,3	12,50	Hungary	9,6	15,00
4	Denmark	7,2	0,9	USA	7,1	0,43	Ireland	8,3	12,50	Estonia	8,9	20,00
5	Switzerland	7,1	0,8	Switzerland	7,1	0,43	Lithuania	7,8	15,00	Czechia	8,4	23,00
6	Netherlands	7,0	0,7	Ireland	7,1	0,44	Romania	7,5	16,00	Slovakia	8,1	25,00
7	Sweden	6,7	0,1	Israel	6,9	0,48	Croatia	7,1	18,00	Croatia	7,4	30,00
8	Israel	6,5	-0,2	Lithuania	6,8	0,50	Czechia	6,9	19,00	Latvia	7,2	31,00
9	Croatia	6,4	-0,5	South Korea	6,7	0,52	Poland	6,9	19,00	Lithuania	7,1	32,00
10	Estonia	6,2	-0,7	France	6,7	0,52	Slovenia	6,9	19,00	Poland	7,1	32,00
11	Slovakia	6,2	-0,8	Spain	6,6	0,53	Switzerland	6,7	19,65	Cyprus	6,6	35,00
12	Bulgaria	6,0	-1,1	Chile	6,6	0,54	Estonia	6,6	20,00	Mexico	6,6	35,00
13	Finland	6,0	-1,2	Norway	6,5	0,55	Finland	6,6	20,00	Argentina	6,6	35,00
14	Portugal	6,0	-1,2	Iceland	6,5	0,56	Iceland	6,6	20,00	New Zealand	6,0	39,00
15	Lithuania	5,9	-1,3	New Zealand	6,4	0,57	Latvia	6,6	20,00	Norway	6,0	39,50
16	Canada	5,9	-1,4	Finland	6,4	0,58	Sweden	6,5	20,60	Chile	5,9	40,00
17	South Korea	5,7	-1,7	Turkey	6,3	0,60	Slovakia	6,4	21,00	Ireland	5,9	40,00
18	Greece	5,6	-1,8	Italy	6,2	0,62	Denmark	6,2	22,00	Turkey	5,8	40,76
19	Chile	5,6	-1,9	Greece	6,1	0,63	Greece	6,2	22,00	Switzerland	5,6	41,67
20	Italy	5,5	-1,9	Austria	5,8	0,68	Norway	6,2	22,00	Italy	5,4	43,00
21	Poland	5,5	-2,1	Croatia	5,7	0,71	Israel	6,0	23,00	USA	5,3	43,65
22	Germany	5,4	-2,1	Slovenia	5,7	0,71	Turkey	6,0	23,00	Greece	5,3	44,00
23	Australia	5,2	-2,5	UK	5,6	0,72	Austria	5,7	24,00	Spain	5,1	45,00
24	Turkey	4,9	-3,1	Netherlands	5,5	0,75	Luxembourg	5,5	24,90	UK	5,1	45,00
25	Austria	4,6	-3,6	Belgium	5,5	0,76	UK	5,5	25,00	Germany	5,1	45,00
26	UK	4,5	-3,8	Latvia	5,3	0,80	Belgium	5,5	25,00	Luxembourg	5,0	45,80
27	Czechia	4,5	-3,8	Romania	5,0	0,84	Spain	5,5	25,00	Iceland	4,9	46,25
28	Argentina	4,5	-3,85	Luxembourg	4,9	0,87	USA	5,3	25,77	Australia	4,8	47,00
29	Slovenia	4,5	-3,9	Australia	4,8	0,89	France	5,3	25,80	Portugal	4,7	48,00
30	France	4,3	-4,2	Bulgaria	4,6	0,93	Netherlands	5,3	25,80	South Korea	4,5	49,50
31	Mexico	4,3	-4,2	Hungary	4,4	0,97	Canada	5,2	26,21	Netherlands	4,5	49,50
32	Latvia	4,2	-4,3	Denmark	4,3	0,98	South Korea	5,2	26,50	Austria	4,4	50,00
33	Belgium	4,1	-4,4	Portugal	3,9	1,06	Chile	5,1	27,00	Israel	4,4	50,00
34	Spain	4,1	-4,5	Argentina	3,8	1,10	Italy	4,9	27,80	Slovenia	4,4	50,00
35	Hungary	4,0	-4,7	Cyprus	3,4	1,17	New Zealand	4,8	28,00	Finland	4,2	51,40
36	New Zealand	3,9	-4,8	Canada	3,2	1,21	Japan	4,4	29,74	France	4,2	51,46
37	Iceland	3,8	-5,1	Japan	3,1	1,22	Germany	4,4	29,90	Sweden	4,0	52,20
38	Romania	3,3	-5,9	Germany	2,6	1,32	Australia	4,4	30,00	Belgium	3,9	53,00
39	USA	2,8	-6,5	Czechia	2,2	1,40	Mexico	4,4	30,00	Canada	3,8	53,53
40	Japan	2,8	-6,8	Slovakia	1,8	1,48	Portugal	4,0	31,50	Denmark	3,5	55,90
41	Norway	2,7	-7,0	Poland	1,0	2,47	Argentina	3,3	35,00	Japan	3,5	55,95

Con el nuevo indicador de complejidad, Argentina se encuentra entre **los últimos 8 países con sistemas más complejos**. Esto mejora la posición de Argentina en lo que tiene que ver con la complejidad (por el cambio de indicador), y es lo que explica el nivel más alto del nuevo indicador.

Argentina se ubica en el grupo de los últimos 15 países vinculado al **déficit fiscal**, mejorando de modo no significativo su posición

El país se ubica en el puesto 13 en alícuota máxima de impuestos sobre la renta a **personas** (empeorando del puesto 8) y se mantiene en el último puesto con relación a la alícuota de impuesto a las ganancias de **empresas**

Fuente: elaboración propia en base a datos de OCDE, ISORA, SGI, Banco Mundial y FMI

**Muchas gracias.**

